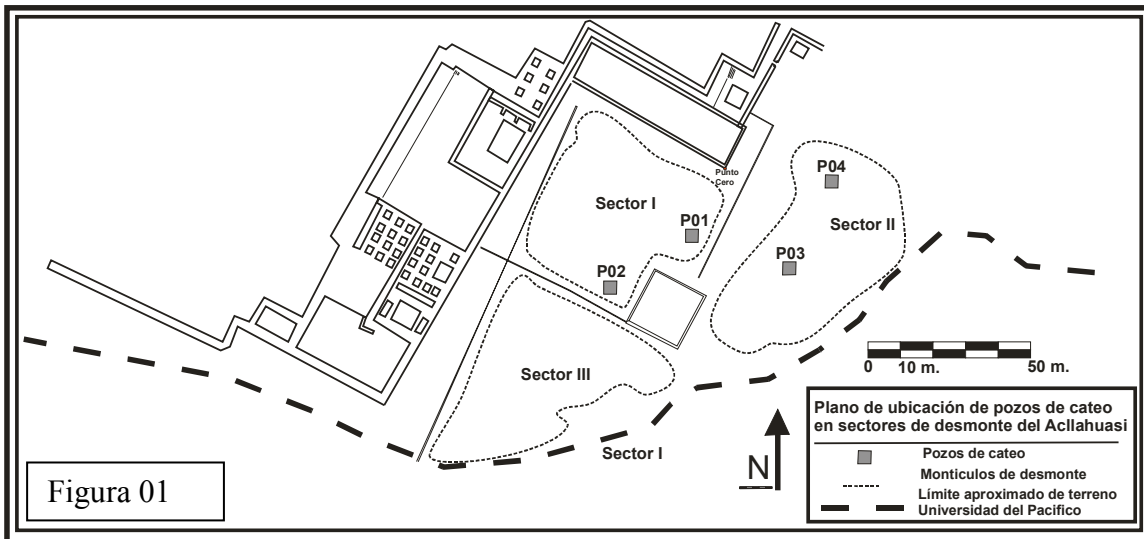


**Sondeos en el desmorte extraído del Acllawasi del Santuario de Pachacamac**

Katiusha Bernuy y Rocío Villar

El Acllawasi de Pachacamac fue excavado y restaurado por Julio C. Tello entre los años 1940 y 1945. El desmorte proveniente de dichas excavaciones fue dispuesto en una zona plana al sureste del Acllawasi, en lo que corresponde al frontis del edificio. El desmorte fue acumulado periódicamente formando tres sectores separados unos de otros por espacios lineales de 2 m. de ancho en promedio y un espacio cuadrangular de alrededor de 225 m<sup>2</sup> (Figura 01). Estos espacios fueron dejados al descubierto debido a la existencia de canales (espacios lineales) y un estanque (espacio cuadrangular) de filiación inca.



Durante el año 2008 el MSPACH decidió determinar si el área cubierta por el desmorte acumulado durante las excavaciones dirigidas por Julio C. Tello debía ser objeto de investigación. Por ello procedimos a excavar 4 pozos de cateo que sólo fueron profundizados hasta alcanzar la última superficie de uso.

Los pozos 01 y 02 fueron ubicados en el Sector I y los pozos 03 y 04 fueron ubicados en el Sector II. La excavación de estos pozos de sondeo sirvió para determinar las características del desmorte y definir el nivel original del terreno.

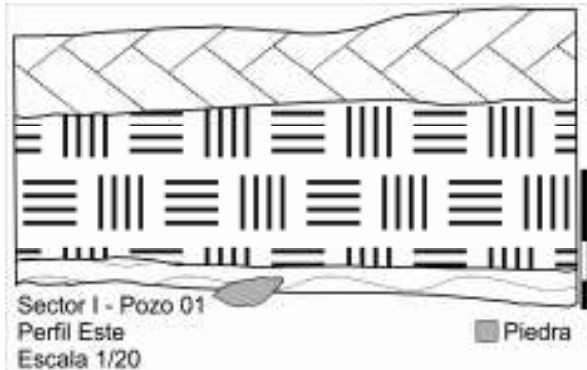
A continuación presentamos los resultados de las excavaciones realizadas: la descripción estratigráfica de cada uno de los pozos, la relación del material arqueológico recuperado, las conclusiones finales y, en base a ellas, la propuesta del tratamiento recomendable para el área.

## 1.- Descripción estratigráfica.

### Pozo 01



Perfil Este



#### **Capa 01 (espesor 60 cm.)**

En la superficie de la capa 01 se apreciaba una concentración de piedras ubicadas cerca de la esquina noroeste del pozo y en la esquina sureste del mismo habían unas pocas plantas de grama saladas. La capa estaba compuesta por tierra arcillosa mezclada con arena de grano fino, de color beige con tonos amarillos. Intruían la capa algunas raíces de grama salada y habían algunas inclusiones de piedras pequeñas. Hallamos 327 fragmentos de cerámica, principalmente colonial, además de huesos de animales originarios del área andina y foráneos.

#### **Capa 02 (espesor 110 cm.)**

En la superficie de la capa se apreciaban raíces de grama salada, estaba compuesta por tierra arcillosa y arena de grano medio, semi-compactada y de color marrón. Presentaba algunas inclusiones de piedras pequeñas y medianas. Se hallaron 299 fragmentos de cerámica, principalmente colonial, además de huesos de animales originarios del área andina y foráneos.

#### **Capa 03 (espesor 30 cm.)**

Compuesta por tierra arcillosa de grano fino, color gris, compactada y con inclusiones de piedras pequeñas, se ubicó una piedra grande en la esquina noroeste del pozo. Bajo ésta capa fue hallada una alineación de piedras. No fueron hallados fragmentos de cerámica.

#### **Capa 04**

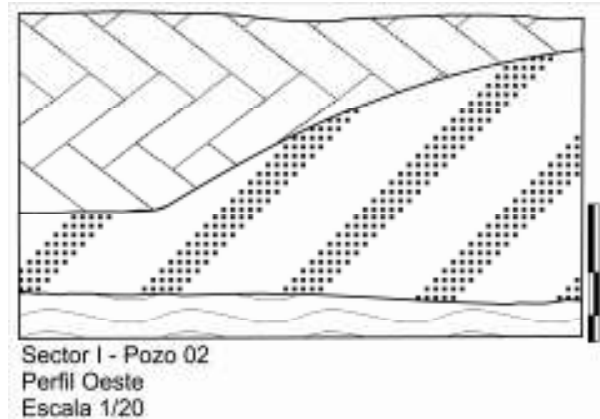
Esta capa estaba constituida por arena, de grano fino y color marrón. Sobre esta capa se situaba una alineación de piedras labradas, la cual se disponía de suroeste a noreste. Media 130 cm. de largo y 110 cm. de ancho. Además había otra sección de esta alineación en el perfil. Las piedras se disponían de forma horizontal y tenían distintas medidas. Entre las uniones de las piedras había gran cantidad de cantos rodados pequeños. Al parecer este alineamiento

corresponde a una calzada o camino empedrado similar al que se puede apreciar al borde del muro externo del Acllawasi.



Calzada o camino de piedra



**Pozo 02****Perfil Oeste****Capa 01 (espesor 90 cm.)**

En la superficie de la capa 01 se apreciaban algunas plantas de grama salada secas y otras frescas. La capa estaba compuesta por tierra arcillosa mezclada con arena de grano fino, de color beige y con algunas inclusiones de piedras pequeñas. Se apreciaba gran cantidad de raíces de grama salada que intuían la capa. Por la disposición de estas raíces y el grado de compactación fue posible definir dos momentos de deposición de ésta capa, los cuales debieron estar espaciados en el tiempo, lo suficiente como para permitir el crecimiento de algunas plantas de grama salada que fueron enterradas al depositar el otro nivel de la capa.

**Capa 01 Nivel 01**

Este nivel de capa 01 se hallaba sólo en la parte noroeste del pozo, partiendo de la superficie hasta los 140 cm. de profundidad en la zona más profunda. Estaba compuesta, al igual que el resto de la capa, por tierra arcillosa mezclada con arena de grano fino, color beige, pero a diferencia del nivel 02, es una capa de tierra bastante suelta. En la capa fueron hallados 53 fragmentos de cerámica, en mayor parte colonial, y algunos huesos de animales.

**Capa 01 Nivel 02**

Este nivel de capa 01 se hallaba en la parte nor-este y sur del pozo, partía de la superficie y llegaba hasta los 90 cm. Presentaba la misma composición que el nivel anterior pero en esta caso se encontraba compactada. Fueron hallados 61 fragmentos de cerámica de filiación colonial y prehispánica.

**Capa 02 (espesor 90 cm.)**

Compuesta por tierra arcillosa mezclada con arena de grano medio, color marrón, compactada y con gran cantidad de inclusiones de conglomerados de tiza. Fueron hallados 132 fragmentos de cerámica colonial y huesos de animales principalmente foráneos.

**Capa 03 (espesor 50 cm.)**

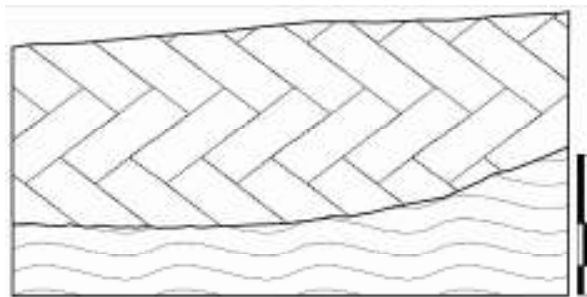
Compuesta por tierra arcillosa, de grano fino, color gris, compactada y con algunas inclusiones de piedras pequeñas. No se encontró material cultural.

**Capa 04**

Esta capa estaba constituida por arena, de grano fino y color marrón, fue expuesta mas no excavada, debido a que se considera que es el nivel correspondiente a la cabecera de los canales o del estanque cercano, y por tanto no formaría parte del desmonte producto de las excavaciones realizadas en el Acllawasi.

**Pozo 03**

Perfil Norte



Sector II - Pozo 03  
Perfil Norte  
Escala 1/20

**Capa 01 (espesor 140 cm.)**

Presentaba en la superficie gran cantidad de grama salada, tanto viva como seca. La capa estaba compuesta por tierra arcillosa mezclada con arena, de grano fino y color beige, la cual se encontraba compactada y presentaba algunas inclusiones de piedras medianas y pequeñas. Fueron hallados 906 fragmentos de cerámica, principalmente prehispánica, huesos de camélidos y material malacológico.

**Capa 02 (espesor 60 cm.)**

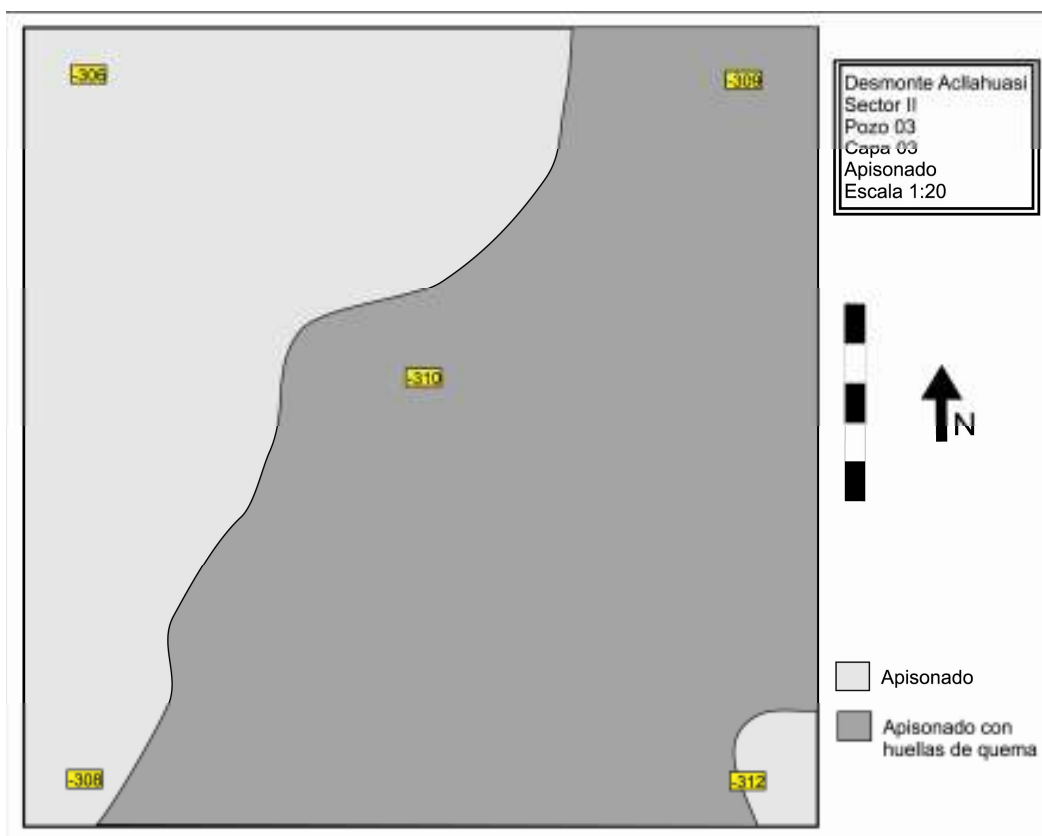
Compuesta por arena de grano fino, color gris, compactada y con algunas inclusiones de piedras pequeñas. Fueron hallados 189 fragmentos de cerámica prehispánica.

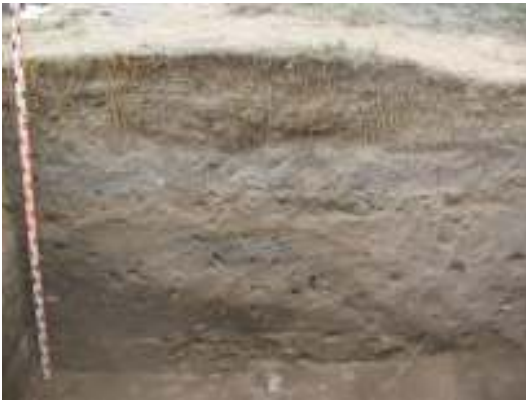
**Capa 03**

Esta capa correspondía a un apisonado muy bien definido en todo el pozo. Este apisonado presentaba algunos fragmentos de cerámica no diagnósticos y material malacológico en posición horizontal, además había sido quemado, por lo que parte de la superficie se hallaba tiznada.

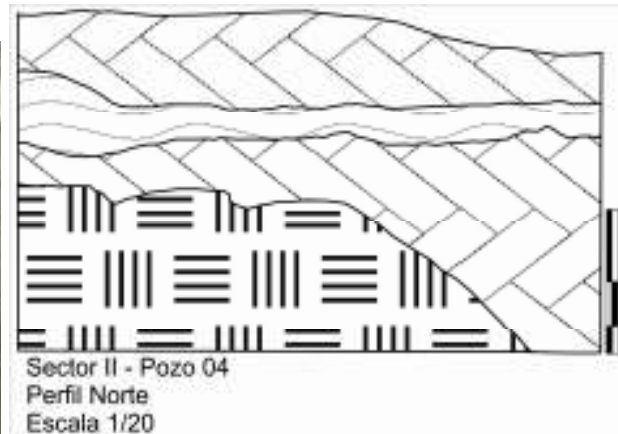


Apisonado quemado en el sector suroeste



**Pozo 04**

Perfil Norte

**Capa 01 (espesor 40 cm.)**

Presentaba algunas plantas de grama salada y gran cantidad de raíces. Estaba compuesta por tierra arcillosa mezclada con arena de grano fino, color beige, semi-compactada y con algunas intrusiones de piedras pequeñas. Fueron hallados 301 fragmentos de cerámica prehispánica y algunos huesos de animales.

**Capa 02 (espesor 30 cm.)**

Esta capa estaba compuesta por tierra arcillosa mezclada con arena, de grano fino, color gris, semi-compactada y con inclusiones de piedras pequeñas. Fueron hallados 225 fragmentos de cerámica prehispánica.

**Capa 03 (espesor 70 cm.)**

Compuesta por tierra arcillosa mezclada con arena, de grano fino, color beige, compactada y con algunas inclusiones de piedras pequeñas. Fueron hallados 130 fragmentos de cerámica prehispánica.

**Capa 04 (espesor 100 cm.)**

Tierra arcillosa mezclada con arena, de grano medio, compactada, color marrón y con algunas inclusiones de piedras pequeñas. Presenta zonas de concentración de ceniza que demarcaban la forma en la que fue depositada la tierra de esta capa. Fueron hallados 19 fragmentos de cerámica.

**Capa 05**

Esta capa estaba constituida por una superficie de tierra arcillosa, compactada y de color marrón. Presentaba algunos fragmentos de cerámica no diagnóstica en la superficie. No fue excavada por considerarse que era el nivel natural del terreno previo a la acumulación del desmonte proveniente de la excavación del Acllawasi.

Tabla de alturas de pozos con respecto al punto cero (ver plano en Anexo 01):

Pozo	Altura
Pozo 01	-157
Pozo 02	-119
Pozo 03	-98
Pozo 04	-108

Leyenda General de dibujos de perfiles:

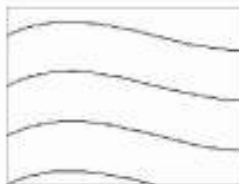
### TIPOS DE SUELOS Y ACHURADOS



Tierra arcillosa mezclada con arena, de grano fino, color beige, suelta y/o semi-compactada, presenta inclusiones de piedras pequeñas y/o medianas.



Tierra arcillosa mezclada con arena, de grano medio, color marrón, semi-compactada y con inclusiones de piedras pequeñas y/o medianas.



Tierra arcillosa, de grano fino, color gris, compactada y con inclusiones de piedras pequeñas



Tierra arcillosa mezclada con arena, de grano medio, color marrón, compactada y con gran cantidad de inclusiones de conglomerados tiza



## 2.- Material arqueológico recuperado.

El material arqueológico presente en las capas de cada uno de los pozos de cateo fue recuperado al 100%. Incluyendo los fragmentos de cerámica no diagnósticos y todos los tipos de material existente.

Los materiales fueron guardados de forma separada de acuerdo al tipo, designándoles un código que incluía la denominación del área (DA-Desmonte Acllawasi), el sector donde se ubicaba el pozo de cateo (SI o SII- Sector 01 o 02), el pozo de cateo (P01, P02, P03 o P04 – Pozo 01, 02, 03 o 04), la capa o nivel donde fue hallado y el tipo de material y su número. Ejemplo: DA01-P01-C01-N02-FC01.

El número de material fue colocado de forma correlativa y la nomenclatura de materiales usada fue la siguiente:

FC: Fragmentos de cerámica

M: Metal

L: Lítico

T: Textil

OH: Óseo humano

OA: Óseo animal

MA: Malacológico

MD: Madera

OT: Otros (indicar en la descripción tipo de material y/o artefacto)

Debido a que se trata de capas de acumulación de desmonte proveniente de las excavaciones arqueológicas del Acllawasi, era de esperar encontrar gran cantidad de material cultural. La mayor parte del material recuperado es fragmentería cerámica no diagnóstica, seguido de material óseo animal y de material malacológico. Sin embargo, hallamos sólo algunos artefactos de metal y de material lítico, muy poco relevante, por lo que es evidente que durante las excavaciones dirigidas por Julio C. Tello en el Acllawasi fue considerada, y efectuada en gran medida, la recuperación total de los artefactos e incluso de los fragmentos de cerámica diagnósticos.

En el Anexo 02 del presente informe presentamos la lista general del material recuperado. Todo este material ha sido debidamente limpiado y embalado para ser entregado formalmente al MSPACH.

Al realizar la revisión del material arqueológico recuperado es posible apreciar que el material proveniente de los pozos de cateo 01 y 02 ubicados en el Sector I son en su mayoría de filiación colonial. Hallamos gran cantidad de fragmentos de cuerpos de vasijas de paredes muy anchas y marcas circulares que evidencian que estas vasijas fueron hechas en torno. Además de ello hallamos algunos pocos fragmentos de cerámica vidriada. Es importante destacar que en

estos pozos también fue hallado material óseo de animales foráneos; como vaca, caballo y burro; y dos artefactos posiblemente de hierro.

**Fragmentos de cerámica hecha en torno:**



**Fragmentos de cerámica vidriada:**





DA-S01-P02-C02-FC01



DA-S01-P02-C02-FC02



DA-S01-P02-C02-FC02

**Óseo de animales foráneos:**



DA-S01-P01-C02-OA01



DA-S01-P02-C02-OA01



DA-S01-P02-C02-OA02

Los hallazgos de los pozos ubicados en el Sector I contrastan con los del Sector II, ya que en los pozos 03 y 04 fueron hallados materiales arqueológicos claramente prehispánicos.

### 3.- Conclusiones.

De acuerdo con los resultados de las excavaciones descritos en la sección 1 y 2 podemos llegar a las siguientes conclusiones:

Acerca de las características del desmonte proveniente de las excavaciones dirigidas por Julio C. Tello durante la década de 1940:

- El desmonte fue progresivamente acumulado formando montículos que fueron cubiertos por otros conformando así los sectores de desmonte I y II
- El sector I fue el primer sector donde fue acumulado desmonte, esto se deduce del hecho de haber recuperado principalmente material de origen colonial (fragmentos de cerámica y huesos de animales foráneos) de los pozos 01 y 02. Este material colonial debió proceder de las primeras capas retiradas al excavar el Acllawasi.
- El sector II fue el segundo sector utilizado para acumular desmonte, esto se deduce del hecho de haber recuperado principalmente material de origen prehispánico (fragmentos de cerámica y huesos de animales autóctonos) de los pozos 03 y 04. Este material prehispánico debe proceder de las capas inferiores de la excavación realizada en el Acllawasi.
- El material arqueológico recuperado corresponde a material desechado de las excavaciones del Acllawasi. Es decir que hubo una selección previa de los materiales considerados diagnósticos. Entre el abundante material arqueológico recuperado destaca, por su mayor cantidad, la fragmentería cerámica. Sin embargo la mayor parte de los fragmentos de cerámica hallados son fragmentos de cuerpo de vasijas sin decoración.

Acerca del nivel original del terreno y los componentes arqueológicos hallados:

- El nivel original del terreno coincide con el nivel del estanque y los canales cercanos.
- En el caso del sector I el nivel original del terreno se encuentra cubierto por una capa de tierra arcillosa de 30 cm. de espesor con escaso material cultural. Esta capa, por ser arcillosa, puede corresponder a una capa de tierra agrícola, como la que se puede apreciar en los campos de cultivo del terreno adyacente al MSPACH. En el pozo 01 esta tierra cubría completamente una calzada o camino de piedra.
- En el caso del sector II la capa que cubre el nivel original varía entre el pozo 03 y pozo 04. El pozo 03 presentaba una capa de arena de 50 cm.

de grosor promedio sin presencia de material cultural, mientras que el pozo 04 presentaba tierra arcillosa y arena sin material cultural. Esta diferencia se puede deber a que debajo de la capa de arena del pozo 03 fue hallado un apisonado en buen estado de conservación, posiblemente la arena fue colocada antes de comenzar a acumular el desmote con la finalidad de conservar el apisonado.

- Bajo el desmote excavado en los pozos 01 y 03 fueron hallados componentes arqueológicos que se articulan con los componentes expuestos en la actualidad en el área del frontis del Acllawasi (estanque, canales y calzadas). En el pozo 03 fue hallado un apisonado, en muy buen estado de conservación, el cual se extiende por todo el área del pozo. Este apisonado debe conformar la superficie de una plaza cruzada por canales y en medio de la cual se halla un estanque cuadrangular. En el pozo 01 fue hallada una calzada o camino de piedra, muy similar a las que rodean la parte externa del Acllawasi. Esta calzada corre en dirección noreste – suroeste, es decir que debe partir de una calzada del Acllawasi y llegar al estanque central



Foto adaptada de Google earth.

#### **4.- Recomendación**

Consideramos que el área sobre la cual se encuentra ubicado el desmonte acumulado durante la excavación del Acllawasi dirigida por Julio C. Tello debe ser investigada y puesta en valor. Debido a que bajo el desmonte han sido hallados componentes arqueológicos que conforman, junto a los ya expuestos, una plaza exterior del Acllawasi.

Por otro lado, la excavación de esta zona deberá ser realizada con un monitoreo arqueológico debido a que bajo el desmonte se encuentran vestigios arqueológicos. Además, recomendamos que toda la tierra retirada sea zarandeada de modo que pueda ser recuperado todo el material cultural existente. De esta forma, recuperaremos material que a pesar de encontrarse descontextualizado y de no ser diagnóstico en su totalidad, no debe ser trasladado al lugar donde será reubicado el desmonte.